

# **Руководство пользователя**

Видеорегистраторы Tigris

В данной серии регистраторов установлена операционная система Linux и используется прогрессивный формат сжатия видео H.264, для аудио используется формат сжатия G.711. Все регистраторы поддерживают передачу видео и звука по сети.

## **Базовые операции.**

### **Установка жесткого диска.**

Перед использованием видеорегистратора необходимо установить в него жесткий диск.

*Замечание: Без жесткого диска будут доступны только функции просмотра видео, запись вестись не будет.*

### **Подключение «мыши».**

Видеорегистратор имеет 2 разъема USB- на передней и/или задней панелях, они могут использоваться для подключения компьютерной «мыши» и USB-флешки для сброса архива.

*Замечание: в некоторых моделях оба разъема USB находятся на задней панели.*

## **2. Включение.**

Подключите блок питания к регистратору и поставьте переключатель в положение “On”. При успешном включении на передней панели загорится световой индикатор. После загрузки интерфейса вы услышите звуковой сигнал и на экране монитора появится видео с подключенных камер.

*Замечание: после незапланированного отключения питания регистратор автоматически включится и восстановит настройки.*

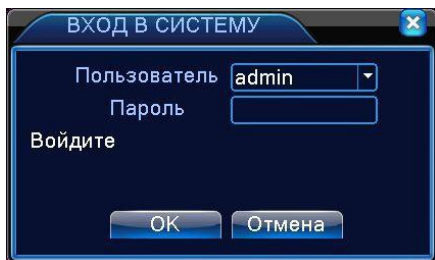
## **3. Выключение.**

Чтобы выключить регистратор, вам нужно зайти в **Главное меню- Выход- Стоп**. Отключение видеорегистратора сбросом питания может привести к выходу из строя жесткого диска видеорегистратора.

## **4. Вход в систему.**

После загрузки регистратора, для выполнения настроек, вы должны войти в систему под своим логином. По умолчанию в

системе существует 1 пользователь: admin (доступны все настройки). Пароля нет.



*Замечание: При неправильном вводе пароля пять раз подряд, запустится тревога. После неправильного ввода пароля семь раз подряд, учетная запись будет заблокирована на полчаса (вы можете разблокировать ее вручную перезагрузив регистратор).*

## 5. Просмотр.

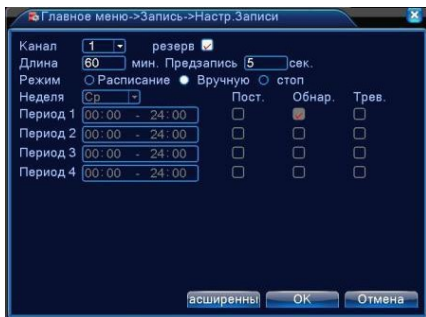
После загрузки вы увидите окно просмотра видео со всех каналов. В правом верхнем углу отображается системная дата, время, также в окне каждой из камер отображаются иконки состояния каналов.

1		Ведётся запись	3		Потеря видео
2		Обнаружение движения	4		Блокировка камеры

## 6. Настройки записи.

Для каждого канала запись настраивается отдельно. Для настроек зайдите в **Главное меню- Запись- Настр. Записи**. По умолчанию установлена постоянная запись.

*Замечание: Перед началом записи в регистратор должен быть установлен жесткий диск.*



**【 Канал 】** : Выберите соответствующий номер канала для его настройки. Выберите "Все", чтобы установить настройки одновременно на всех каналах.

**【 Резерв 】** : Используется при одновременной работе двух жестких дисков. Запись будет дублироваться на оба жестких диска.

**【 Длина 】** : Установка продолжительности записи для каждого файла (значение по умолчанию – 60 минут).

**【 Предзапись 】** : Записывает 1-30 сек. Прежде, чем начинается запись при сработке детектора движения. Для IP-видеокамер данная функция недоступна.

**【 Режим 】** : Настройка типа записи **По расписанию**, **Вручную** или **Остановка**.

**【 Расписание 】** : Запись согласно установленному типу записи (обычная, обнаружения и тревожная) и временному интервалу – дни недели и часы, в которые необходимо вести запись.

**【 Стоп 】** : Прекращает запись на выбранном канале.

**【 Неделя 】** : Установите определенный день недели или всю неделю для ведения записи с камер в данном временном интервале.

**【 Период 】** : Установите временной интервал и запись начнется только в заданные часы. Можно настроить 4 временных интервала записи.

**【 Пост. 】** : Выбор постоянной записи.

**【 Обнар. 】** : Установка записи при "обнаружении движения".

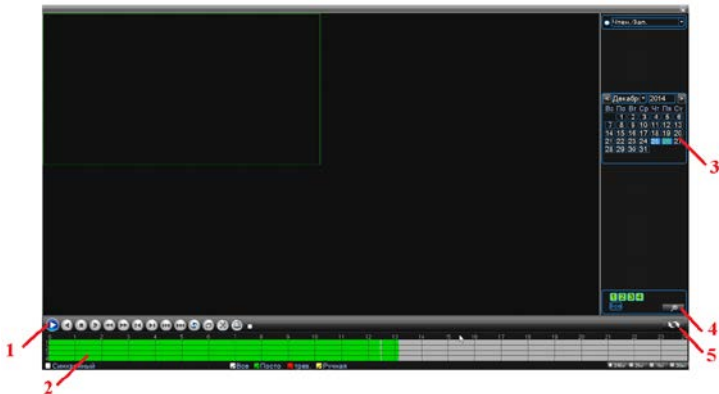
**【 Тревога 】** : Установка записи при тревожном событии.

## 7. Воспроизведение видео.

Выберите пункт «**Воспроизведение**»:

- Из контекстного меню в режиме просмотра.
- **Главное меню>Запись>Воспроизведение.**

*Замечание: Для того, чтобы можно было воспроизводить видео с жесткого диска, необходимо, чтобы у него был выставлен тип «Чтение» или «Чтение/запись».*



1. Шкала воспроизведения
2. Временная шкала
3. Календарь
4. Поиск файлов
5. Переключение на информацию о файлах записи.

**【Календарь】** Выбор даты для просмотра.

**【Выбор канала】** Выбор необходимого для просмотра канала.

**【Резервное копирование】** Резервное копирование файлов с жесткого диска на USD-флешку.

**【Переключение на информацию о файлах записи】** Отображает список видеофайлов для просмотра и сохранения на внешний USB-носитель.

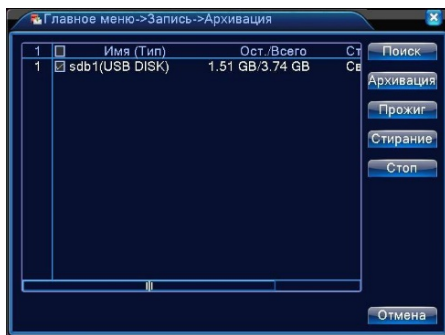
**【Временная шкала】** Выбор времени начала воспроизведения.

**【Шкала воспроизведения】** Воспроизведение, пауза, ускоренное воспроизведение назад, ускоренное воспроизведение вперед, покадровое воспроизведение.

*Замечание: Покадровое воспроизведение доступно только в режиме паузы.*

## 8. Резервное копирование.

Видеорегиистратор позволяет создать резервную копию видеофайлов на внешнюю USB-флешку до 32 Гб.



**【Поиск】** : Поиск флешки.

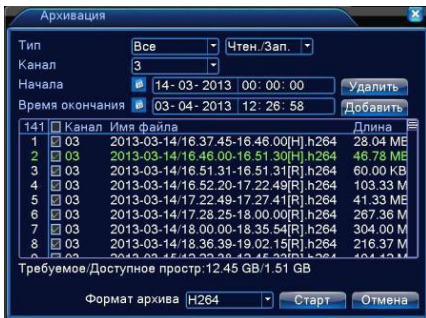
**【Архивация】** : Нажмите кнопку «Архив» и откроется диалоговое окно. В нем вы можете выбрать файлы для резервного копирования в соответствии с типом, каналом и временем.

**【Удалить】** : Очистить информацию о файле

**【Добавить】** : Показать информацию о файле.

**【Формат архива】** : Выберите формат файлов резервных копий-доступны два варианта: H.264 и AVI.

**【Старт / Отмена】** : Нажмите кнопку «Старт», чтобы начать резервное копирование, нажмите кнопку «Отмена» для его остановки.



## Детектор движения.

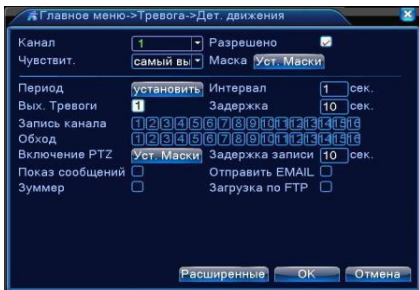
Используется для записи видеоснимков на жесткий диск видеорегистратора только при движении в зоне обзора камеры. При отсутствии движения запись камеры не ведется.

**【Канал】** : Выберите канал для обнаружения движения.

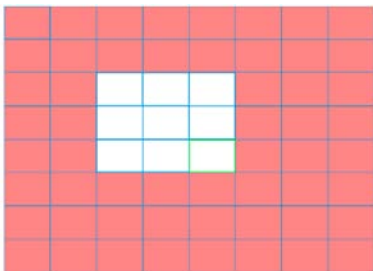
**【Разрешено】** : Включенный флажок означает, что обнаружение движения включено.

**【Интервал】** : Время предварительной записи при срабатывании детектора движения.

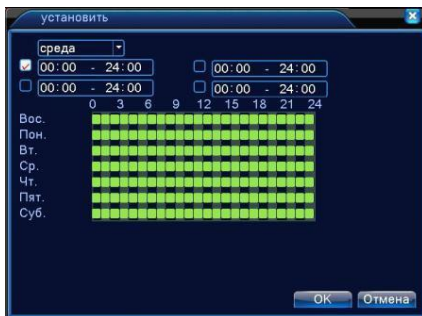
**【Чувствит.】** : Выберите один из шести уровней (самый низкий, нижний, средний, высокий, выше, самый высокий), чтобы установить чувствительность срабатывания детектора движения.



**【Маска】** : Войдите в область настройки. Область разделена в PAL на 16X12 зон. Красный блок обнаружения движения - охраняемая область, пустой блок – неохраняемая область. Вы можете задать область с помощью мыши, перетащив курсор и выделив область. По умолчанию все выбранные блоки – область обнаружения.



**【Период】** : Установите временной период работы детектора движения.



**【Задержка】** : Время записи при включении детектора движения.

**【Запись канала】** : Выберите канал для записи при включении детектора движения.



## Настройки сети



**【Сетевая карта】** : Вы можете выбрать стандартную сетевую карту или беспроводную (при использовании Wi-Fi- адаптера).

**【Вкл. DHCP】** : Получение IP-адреса автоматически (данная функция должна быть также включена на маршрутизаторе).

Рекомендуется только для опытных пользователей.

**【IP-адрес】** : Назначить IP-адрес. По умолчанию: 192.168.1.10.

**【Маска подсети】** : Назначить маску подсети. По умолчанию: 255.255.255.0.

**【Шлюз】** : Назначить шлюз. По умолчанию: 192.168.1.1.

**【Первичный DNS】** : Имя домена сервера, который переводит доменное имя в IP-адрес. В локальной сети совпадает с адресом шлюза.

**【Медиа-порт】** : По умолчанию: 34567.

**【HTTP-порт】** : По умолчанию: 80.

**【Политика передачи】** : Существует 3 политики передачи данных:

**Адаптивно** (среднее значение),

**Приоритет на качество** и

**Приоритет на скорость** передачи.

Сетевой видео поток будет корректироваться в соответствии с настройками.

## Настройки доступа к сети и введение в технологию «Облако» (P2P).

Для получения удаленного доступа к видеорегистратору необходимо подключить его в локальную сеть или напрямую к ПК.

Войдите в “Главное меню” -” Система” - “Сеть” и установите корректный IP-адрес, маску подсети, DNS и адрес шлюза. (подсеть регистратора должна совпадать с подсетью компьютера или локальной сети- к примеру если IP-адрес компьютера 192.168.57.20, то в у регистратора должен быть установлен IP-адрес 192.168.57....).

Откройте веб-браузер (для корректной работы рекомендуется использовать Internet Explorer), в адресной строке введите IP-адрес видеорегистратора и HTTP-порт. Перейдите по адресу и осуществите вход, введя имя пользователя, пароль и нажав Вход.



Для примера: IP-адрес устройства 192.168.1.10; HTTP порт 80. Введите <http://192.168.1.10> в адресную строку и перейдите по нему. Если HTTP порт не 80, а, например, 81, тогда необходимо добавить порт к адресу как указано далее: <http://192.168.1.10:81>

Если ПК подключается к устройству первый раз, система безопасности предложит принять элементы управления **ActiveX**.

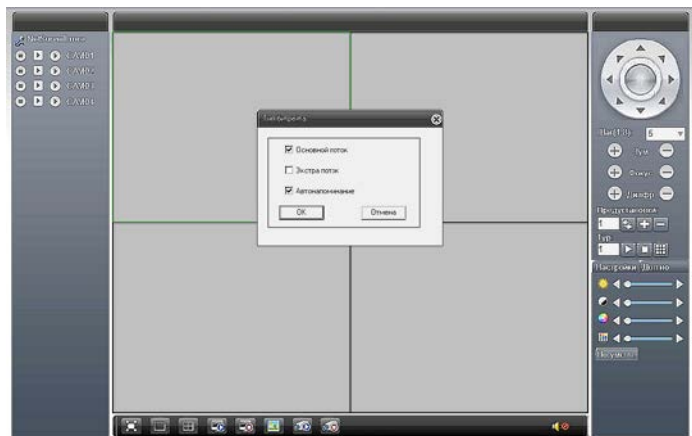
Выберите опцию принять, система автоматически произведет

установку. После успешного входа откроется меню для работы пользователя.



Введите имя пользователя и пароль, по умолчанию для администратора логин: admin, пароль: не требуется. Для предотвращения несанкционированного доступа рекомендуется сменить пароль.

Ниже показан интерфейс регистратора после успешного входа.



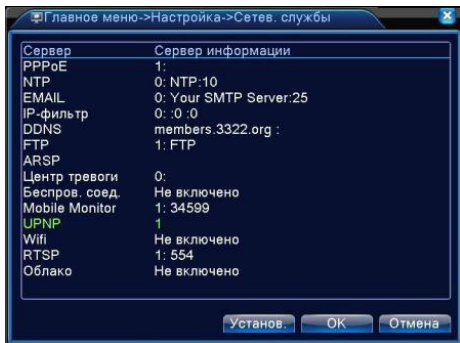
### **Функции технологии «Облако» (P2P).**

Технология «Облако» - это разработка в сфере сетевого удаленного доступа. Использование технологии «Облако»,

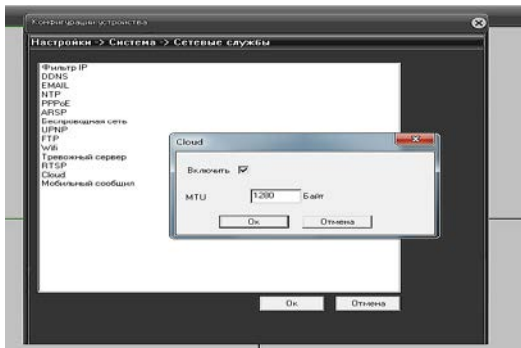
позволяет вам не покупать статически IP-адрес у провайдера и не настраивать проброс портов на маршрутизаторе для получения доступа к регистратору.

Перед использованием технологии «Облако», убедитесь, что ваше устройство успешно подключено к интернету. Вы можете проверить состояние подключения технологии «Облако» в подменю «Облако». (Главное меню-Настройка - Сетевые службы).

Для подключения к регистратору через облачный сервис используется бесплатный сервер [www.xmeye.net](http://www.xmeye.net)



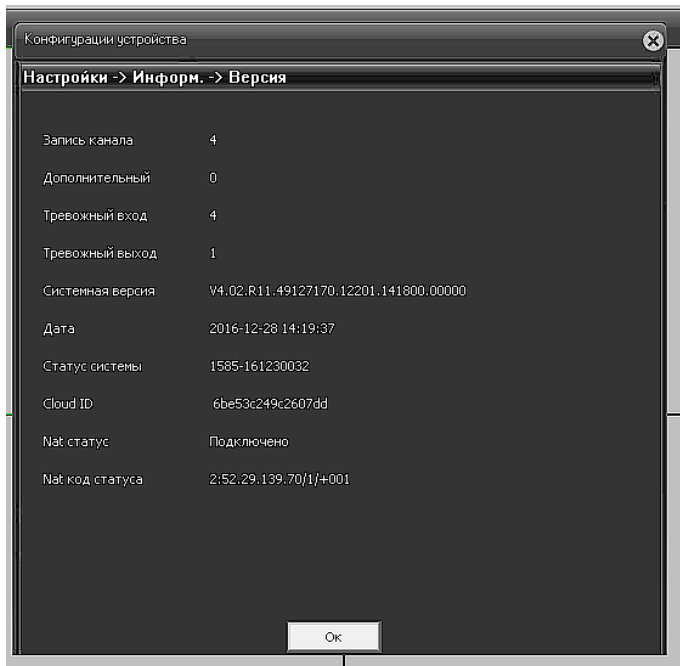
**Подключение видеорегистратора к облачному сервису:**



1. Зайдите в **Главное меню – Настройка – Сетевые Службы – Облако** и удостоверьтесь, что галочка “Доступен” активна.

**Подключение с использованием уникального ID видеорегистратора через браузер.**

- ID Вашего регистратора указан в меню видеорегистратора – **Главное меню – Сведения – Версия – Серийный номер (Cloud)**.



Чтобы подключиться к регистратору зайдите на сайт [www.xmeye.net](http://www.xmeye.net) – Вкладка Устройство

**объявление**

1. Прошивки устройств от 28.09.2012 должны быть обновлены с 12 до 16 бит.
2. Ответы на вопросы по облачному сервису.
3. Обучающее видео по облачному сервису
4. Интеграция объявления Системная учетная запись

ЛК      Устройство

Cloud ID устройства

Логин

Пароль

Код верификации      9551

**Войти**

Я здесь первый раз!

Регистрация

1. ID – укажите ID вашего видеорегистратора.
2. Введите логин и пароль пользователя видеорегистратора.
3. Проверка – Укажите код проверки (показан на рисунке).
4. Далее нажмите Войти.

**Объявление**

1. Прошивка должна быть обновлена с 12 до 16 бит.
2. Ответы на вопросы по облачному сервису.
3. Обучающее видео по облачному сервису
4. Интеграция объявления Системная учетная запись

ЛК      Устройство

Логин

Пароль

Код верификации      6534

Запомнить      [Получить пароль?](#)

**Войти**

Я здесь первый раз!

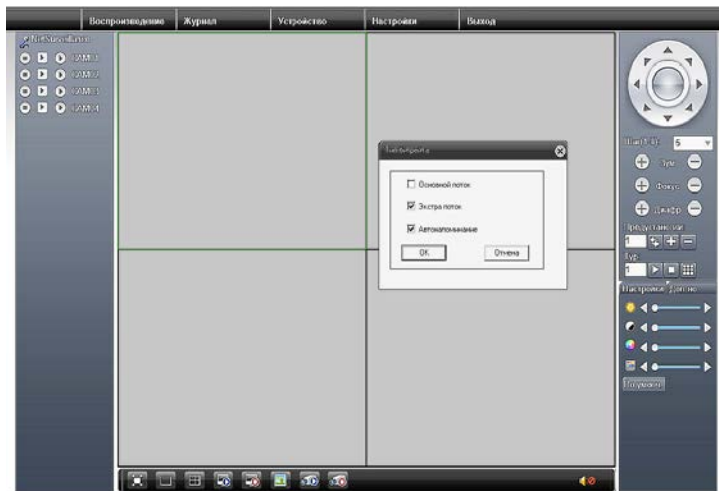
Вы хотите выполнить или сохранить Active.exe (1,05 МБ) с xzweye.net?

Файл этого типа может причинить вред компьютеру.

Выполнить      Сохранить      Отмена

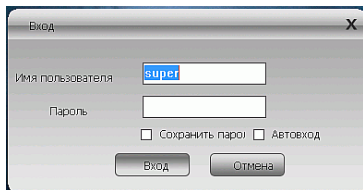
*Примечание: При первом подключении к регистратору появится запрос на установку плагина ActiveX. Нажмите “Разрешить”. Если плагин ActiveX не устанавливается автоматически, скачайте и установите его в ручном режиме, нажав на иконку “Скачать ActiveX” в окне авторизации.*

После успешного подключения появится окно с Web-интерфейсом видеорегистратора.



## **Подключение с помощью программного обеспечения CMS (системы управления контентом).**

Программное обеспечение CMS поддерживает управление несколькими видеорегистраторами одновременно. Пожалуйста, возьмите компакт-диск, находящийся в комплекте видеорегистратора, скопируйте программу установки CMS. После установки на локальный компьютер дважды нажмите кнопку "CMS"(для входа: имя пользователя super, пароль отсутствует).

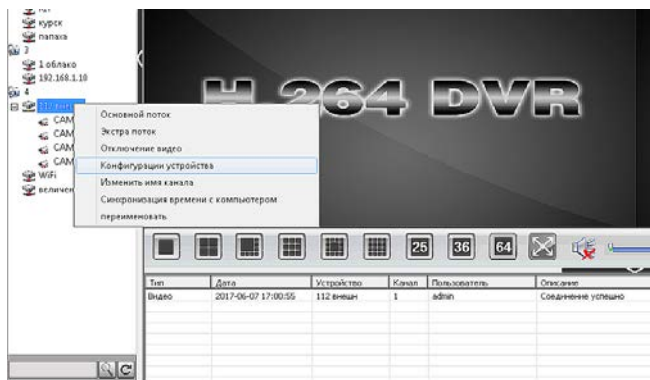


- Зайдите во вкладку Система – Устройства.
- Добавьте Область.
- Выберите Добавить Устройства.
- Выберите «Cloud», введите в «Serial ID» серийный номер видеорегистратора, выйдите из данного меню через Ок.
- В основном экране программы выберите добавленное устройство, двойным кликом откройте его.
- Добавьте камеры двойным кликом по каналам программы.





## Настройка записи (постоянной и по движению) через CMS



Видеорегистратор по умолчанию записывает видеокамеры постоянно.

Правой клавишей «мышки» в основном экране программы нажмите добавленное устройство и выберите Конфигурация устройства. Откроется главное меню видеорегистратора.



Выберите пункт запись. В данном пункте возможно устанавливать расписание записи, запись «Постоянно», «по Тревоге», «по Движению».

Для постоянной записи установите «галку» в пункте «Пост.», выберите «Неделя» – «Все». Запись будет вестись круглосуточно.

Для записи по Движению установите «галку» в пункте «Обнаруж.». Подтвердите Ок.

Для включения записи по движению перейдите в пункт **Настройки – Тревога – Движение.**

- Установите канал, по которому будет вестись запись по Движению.

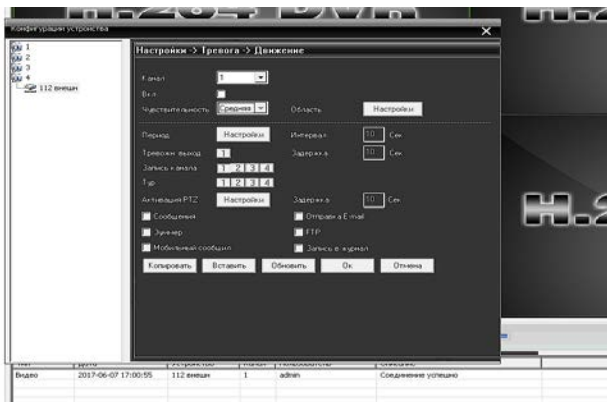
- Поставьте «галку» Вкл. для включения записи по детектору движения.

- Настройте «Область» экрана для записи в данной области обзора камеры.

- В «Запись канала» выберите канал, на который будет вестись запись.

- В «Интервал» выберите временной интервал записи в секундах.

- Выберите события, которые необходимо активировать при начале записи - «Сообщение» - отправка сообщения о записи на FTP сервер, по E-mail.



## Работа с мобильным приложением vMEyeSuper.



Установите приложение на мобильное устройство.

Откройте приложение, зайдите во вкладку Device List.

*LivePreview* – Просмотр.

*DeviceList* – Список добавленных устройств.

*DeviceSettings* – Переход к параметрам видеорегистратора.

*RemotePlayback* – Воспроизведение записей с видеорегистратора.

*SavedPhotos* – Сохраненные скриншоты на Вашем мобильном устройстве.

*LocalVideo* – Воспроизведение записей, сохраненных на Вашем мобильном устройстве.

*Option* – Опции программы.



Нажмите +, выберите пункт Connection – P2P Cloud.

**Device Detail**

DeviceName My DVR10

Connection IP/Domain

IP/Domain

TCP Port 34567

User Name admin

Password

Max Channel

1 4 8 16 32

*DeviceName* – имя устройства (можно любое).

*Connection* – тип соединения (Address - по IP адресу, P2PCloud – через облачный сервис).

*Address* – укажите IP адрес устройства (для подключения через IP адрес).

*Serial No.* – укажите серийный номер устройства (для подключения через облачный сервис). Серийный номер устройства можно посмотреть в Меню видеорегистратора “**Настройки – Информация – Версия**”.

*TCP Port* – номер порта для мобильного подключения. По умолчанию: 34567.

*User name* – Имя пользователя (Имя пользователя, которое используется для входа в меню видеорегистратора, по умолчанию admin).

*Password* – Пароль (Пароль, который используется для входа в меню видеорегистратора, по умолчанию без пароля).

*Maxchannel* – кол-во каналов видеорегистратора.

После добавления всех настроек нажмите кнопку “Ok” чтобы добавить новое устройство.

Чтобы вернуться в основное меню нажмите 2 раза “Back”.

Option

Auto play

Audio

Screen scaled

Alarm sound

Once  Always

Priority type

Smooth  Real-time

MediaStreamType

Main stream  Sub stream

Выберите Live Preview, выберите «Шестеренку», установите Main stream либо Sub stream в зависимости от пропускной способности вашего Интернет канала.

Сохраните изменения Save.

Option

Auto play

Audio

Screen scaled

Alarm sound

Once  Always

Priority type

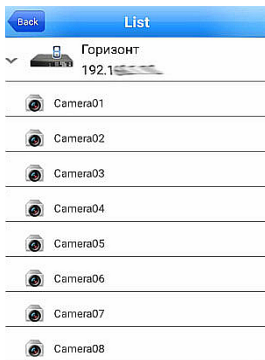
Smooth  Real-time

MediaStreamType

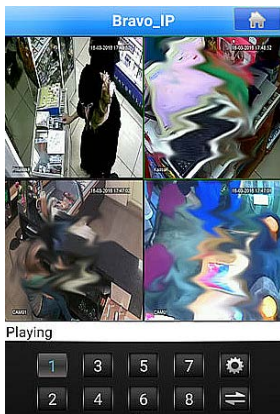
Main stream  Sub stream

Для просмотра видео выберите один из каналов мультизэкрана для перехода к списку List.

Выберите нужное устройство и номер канала для трансляции.



Вы должны увидеть на выбранном канале камеру. Повторите данное действие с остальными каналами.



Скорость трансляции зависит от скорости соединения видеорегистратора с сетью и уровня 3G/4G связи мобильного устройства.

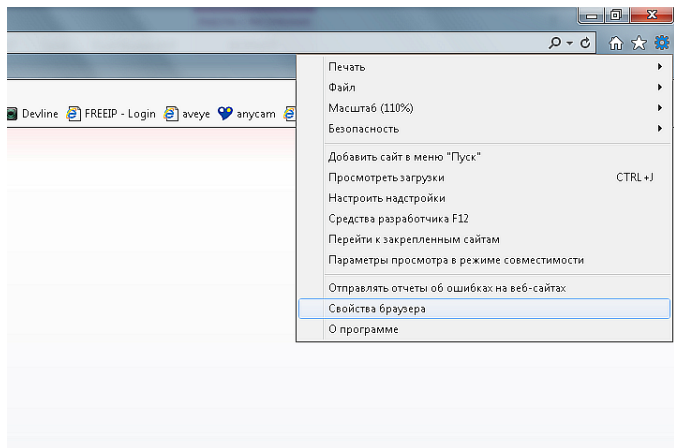
### **Настройка интернет браузера на работу с ActiveX элементами.**

Для подключения к видеорегистратору используется интернет браузер Internet Explorer (далее IE).

Для корректного отображения Web-интерфейса желательно использовать 32-х битную версию браузера IE.

**(Пуск - Все программы - Internet Explorer).**

Откройте IE и перейдите в пункт **Сервис – Свойства Браузера (Свойства Обозревателя).**



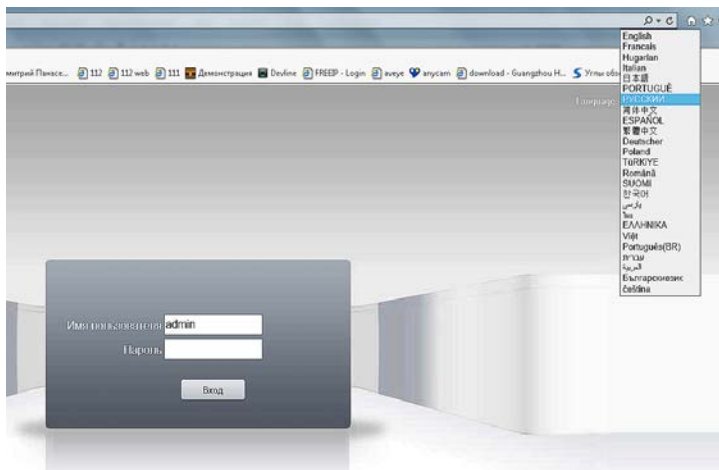
Перейдите на вкладку **Безопасность – Надежные сайты – Сайты**, уберите галочку с **https** и добавьте IP адрес регистратора в доверенные сайты.

Далее введите в адресной строке IP адрес видеорегистратора (по умолчанию: 192.168.1.10) и нажмите перейти – Откроется окно с предложением установки плагина ActiveX. Разрешите действие.



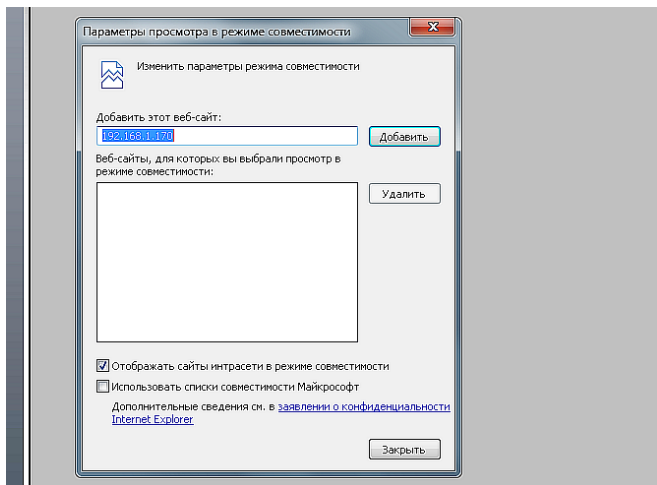


Далее откроется окно Авторизации, выберите язык, укажите логин и пароль для входа (По умолчанию admin – без пароля) и нажмите вход.



Если подключение не удастся (окно с Web-интерфейсом не появляется) перейдите в Сервис – Параметры просмотра в режиме совместимости и добавьте IP-адрес видеорегистратора в список подключения совместимости.

Для просмотра в режиме совместимости нажмите на значок рядом с адресной строкой и кнопкой обновить страницу.



Так же проделайте следующие действия:  
Зайдите в Сервис – Свойства Браузера – Безопасность – Надежные узлы – и перейдите на вкладку «Другой». Установите уровень безопасности для зоны надежных сайтов – Средний.

Перейдите во вкладку Интернет. В параметрах Элементы ActiveX и модули подключения **включите** элементы ActiveX.

