

Руководство пользователя

Программное обеспечение

iCMS PRO

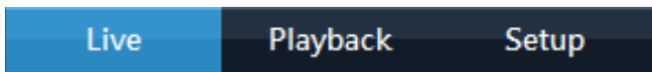
Рекомендуемые системные требования:

- Windows 7 Professional, Enterprise или Ultimate;
- процессор Intel Core i7 3 ГГц или выше;
- оперативная память 4 Гб;
- сетевой адаптер 100 Мбит/сек;
- графический адаптер AGP или PCI-express, минимум 1024*768 (рекомендуется 1920*1080);
- минимум 100 Мб свободного места на жестком диске;
- установленный Microsoft.Net 3.5 Framework с Service Pack 1, Direct X 9.0.

Данное программное обеспечение предназначено для установки в операционной системе Windows. После запуска установочного файла вам нужно запустить программу двойным щелчком мыши, затем ввести логин и пароль (**по умолчанию - ADMIN, 1234**). Вы увидите основное окно программы:



В программе есть 3 главных вкладки на панели навигации:



- Вкладка **Live** - просмотр видео в режиме реального времени;
- Вкладка **Playback** - воспроизведение записей с регистраторов или жесткого диска ПК;
- Вкладка **Setup** - настройки режима просмотра и добавление устройств;

Под вкладками идет набор панелей, причем он изменяется в зависимости от открытой вкладки:



1. Панель **View** (Экраны).

Количество и порядок, в котором камеры располагаются при просмотре называется **экраном**. Одновременно в одном видео может отображаться до 64-х камер, в произвольном порядке. Количество создаваемых вами видов неограничено, т.е. вы можете распределить между несколькими экранами любое количество видеокamer или видеорегистраторов и переключаться между ними в режим просмотра. Если ваш ПК поддерживает несколько видеовыходов- вы можете отображать разные экраны на разных мониторах.

2. Кнопки настроек iCMS:



- вызов экранной клавиатуры
- вызов настроек языка, путей сохранения видео и скриншотов, настроек панели навигации:

Navigation hide- программа будет скрывать панель навигации;

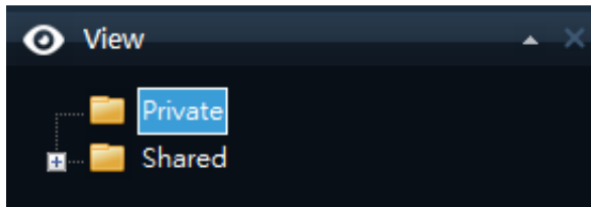
Navigation position- размещение панели слева (Left) или справа (Right) от окна просмотра видео;

Timeline style - горизонтальная или вертикальная шкала времени в режиме воспроизведения;

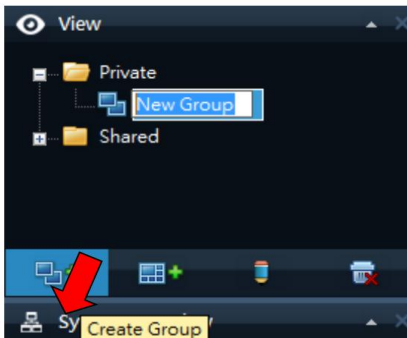
3. Создание вида окна просмотра

После запуска программы вам необходимо создать экран (View). Для этого нажмите на вкладку **Setup** и щелкните левой кнопкой на папке **Shared** или папке **Private**

Папка **Private** содержит экраны, созданные только для одного пользователя, папка **Shared**- экраны, общие для всех пользователей.

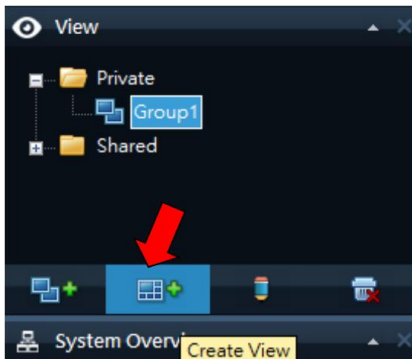


Далее нажмите кнопку **Create New Group** и напечатайте название:

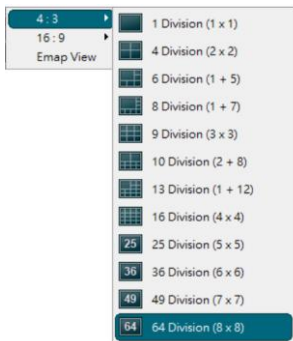


Каждая созданная группа может содержать неограниченное количество экранов.

Далее, щелкнув левой кнопкой мыши на созданной группе, нажмите кнопку **Create View** для создания экрана:



Далее выберите соотношение сторон экрана и количество каналов для просмотра:



Выделив группу или экран, вы можете переименовывать или удалять их, с помощью соответствующих кнопок **Rename** или **Delete**:

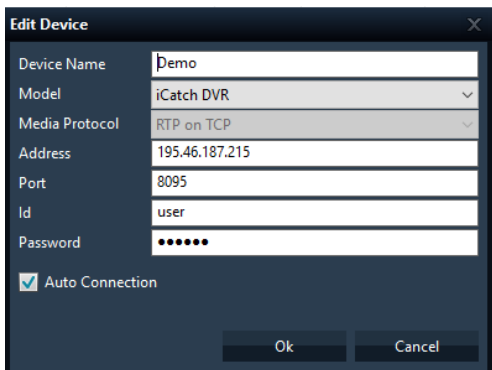


4. Панель Configuration

В данной панели вы можете добавить регистраторы и камеры в iCMS. Для добавления щелкните левой кнопкой мыши на строчке **Resources** и в окне просмотра отобразится окно со списком устройств. Нажав кнопку **Get discovered devices**, в правом верхнем углу, вы можете запустить поиск устройств в локальной сети:



Чтобы добавить найденное устройство дважды кликните на нем левой кнопкой мыши и вы увидите окно с параметрами устройства:



- **Device name**- произвольное название устройства, оно будет отображаться в списке добавленных устройств;
- **Model**- если вам нужно добавить регистратор- выберите iCatch DVR, если любую IP-камеру- выберите ONVIF2;
- **Media protocol**- при выборе регистратора ICATCH протокол выбирается автоматически , для ONVIF вы можете выбрать

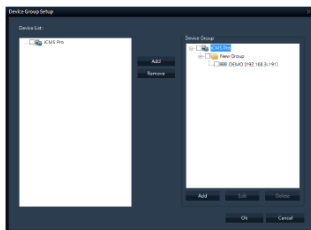
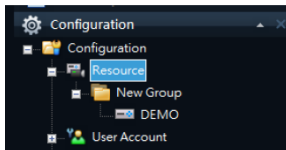
один из 3-х вариантов;

- **Address**- IP-адрес регистратора или камеры или P2P ID регистратора;
- **Port**- порт регистратора или камеры;
- **Id**- имя пользователя регистратора;
- **Password**- пароль пользователя регистратора;

Если поставить галочку **Auto Connection**- программа будет автоматически подключаться к регистратору при запуске.

Для добавления устройства вручную нажмите кнопку **Add**.

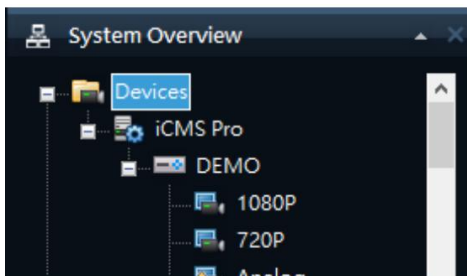
При нажатии на кнопку **Device Group Setup** вы можете группировать устройства по определенным папкам.



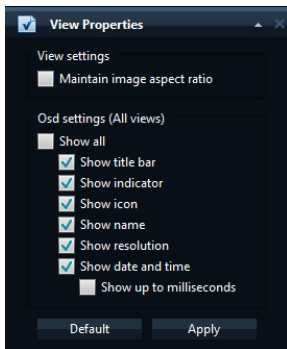
5. Добавление камер в существующий экран

Для добавления камер в созданный экран, на панели **System Overview** нажмите «+» рядом с **Devices**, далее «+» рядом с iCMS PRO и разверните камеры с добавленного регистратора. Вы можете перетаскивать камеры на нужное окно в виде, зажав левую кнопку мыши. Также вы можете перетащить сразу весь регистратор в окно просмотра, тогда камеры добавятся

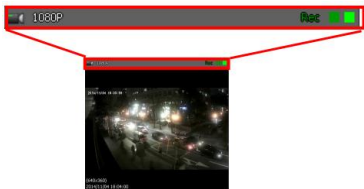
автоматически в свободные окна.



На панели **View Properties** вы можете настроить отображение камер в окне просмотра:



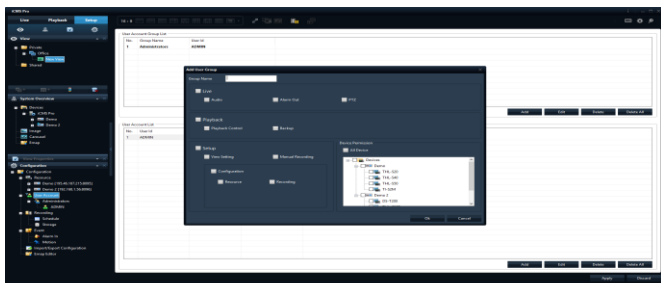
- **Maintain image aspect ratio**- сохранять соотношение сторон картинки с видеокамеры;
- **Show title bar**- показывать панель с индикаторами над каждым каналом (светло-зеленый индикатор мигает каждый раз, как обновляет картинку с камеры, темно-зеленый показывает, что на данном канале включена запись);



- **Show indicator**- показывать индикатор состояния канала (зеленый индикатор, мигает при получении обновленной картинки с камеры);
- **Show icon**- показывать иконку канала;
- **Show name**- показывать название канала;
- **Show resolution**- показывать разрешение каждого канала;
- **Show date and time**- показывать дату и время;
- **Show up to milliseconds**- отображение времени с точностью до миллисекунд.

Настройка пользователей iCMS PRO

Для настройки пользователей нажмите на строчку **User Account** на панели **Configuration**. В основной части программы будет 2 списка: верхняя часть- это список групп пользователей, нижняя часть- список пользователей. Нажав кнопку Add, под списком групп, вы можете добавить новую группу и задать определенные ограничения для пользователей этой группы:



- **Group name**- название группы;
- **Live**- настройка прав просмотра в реальном времени: **Audio** (разрешение прослушивания звука), **Alarm out** (разрешение активации тревожного выхода), **PTZ** (разрешение управления PTZ);
- **Playback**- настройка прав для режима воспроизведения: **Playback Control** (управление воспроизведением), **Backup** (резервное копирование)
- **Setup**- права на изменение настроек: **View Setting** (настройки просмотра), **Manual Recording** (запуск/остановка записи), **Resource** (добавление и удаление устройств), **Recording** (изменение настроек записи в **Configuration**).
- **Device Permission**- настройка прав доступа к конкретным устройствам.

В нижней части основного окна выводится список пользователей, нажав под ним на кнопку **Add**, вы можете добавить нового пользователя:

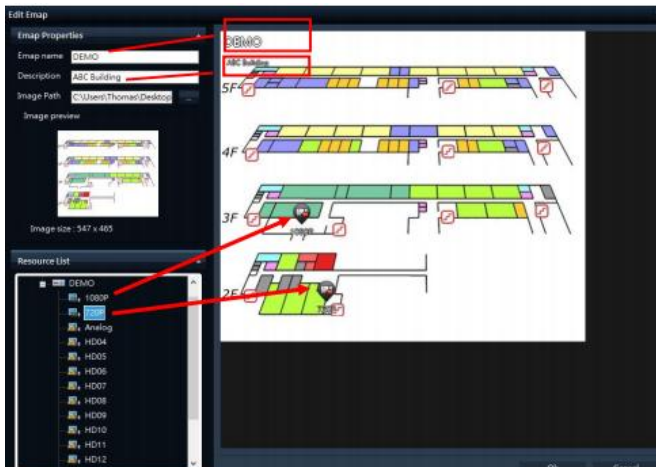
The image shows a dark-themed dialog box titled "Add User". It contains the following fields and controls:

- Group Name:** A dropdown menu currently showing "Administrators".
- User Id:** A text input field.
- Password:** A text input field.
- Password (Confirm):** A text input field.
- E-mail:** A text input field.
- Phone:** A text input field.
- Description:** A text input field.
- Buttons:** "Ok" and "Cancel" buttons at the bottom.

- **Group name**- выбор группы для пользователя;
- **User id** - логин пользователя (только латинские символы);
- **Password**- пароль;
- **Password (confirm)**- подтверждение пароля;
- **E-mail**- электронная почта;
- **Phone**- телефон;
- **Description**- текстовое описание;

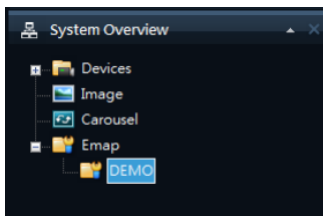
Добавление и редактирование электронных схем (Emap Editor)

Для добавления электронной схемы на панели **Configuration**, щелкните левой кнопкой мыши на строчке **Emap Editor**. В основной части программы появится окно со списком добавленных схем, для добавления новой схемы нажмите **Add**.

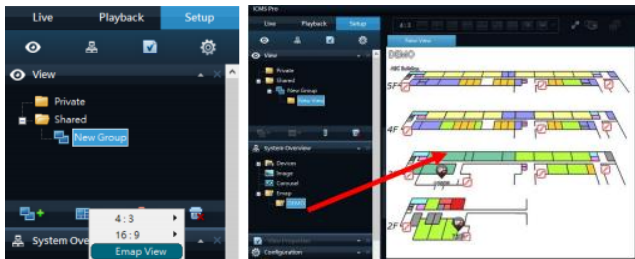



- **Emap name**- произвольное название схемы;
- **Description**- описание схемы;
- **Image Path**- путь к файлу схемы.

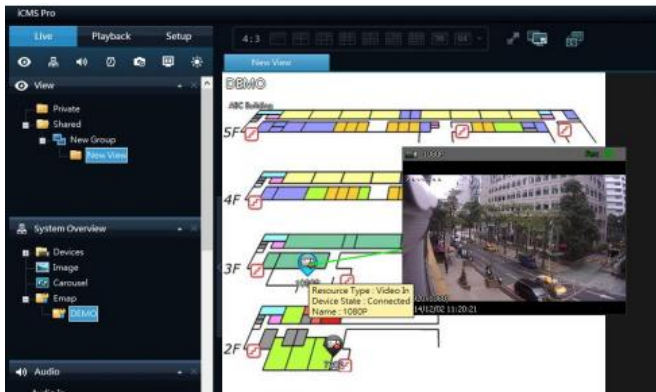
Указав путь к файлу со схемой, вам необходимо перетащить на нее камеры из списка **Resource List**, затем нажмите ОК для сохранения. После сохранения созданная схема появится в списке на панели **System Overview**.



Далее вам необходимо создать новый **Emap View** на панели **View** и, выделив его, перетащить созданную карту из панели **System Overview** в главную часть программы.

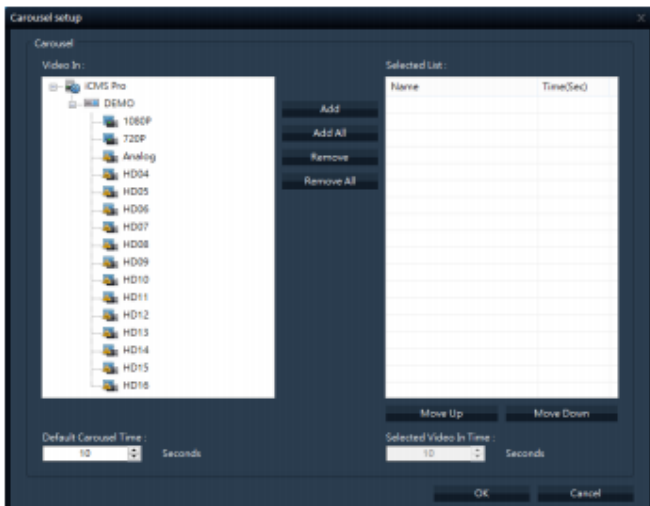


На вкладке просмотра Live нажмите на иконку , чтобы просмотреть видеопоток с конкретной камеры.



Настройка карусели

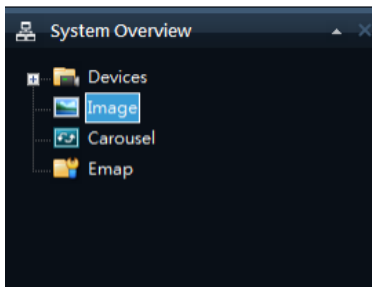
Каруселью в iCMS PRO называется последовательный показ нескольких камер в одном окне. На вкладке **Setup** в панели **System Overview** выделите строчку **Carousel** и перетащите ее в нужное окно вида. После того, как вы отпустите левую кнопку мыши, появится окно с настройками карусели:



Вы можете выбрать нужные камеры в левом списке и добавить их в карусель кнопкой **Add**. Кнопки **Move Up** и **Move Down** позволяют изменять порядок появления камер в карусели. **Default carousel time**- промежуток по умолчанию, во время которого каждая камера будет отображаться. Также вы можете настроить промежуток отображения на экране для каждой камеры индивидуально, выделив камеру и задав время в пункте **Selected Video in Time**. После задания всех настроек нажмите **OK** для сохранения, и вы увидите оранжевый текст **Carousel** в правом нижнем углу выбранного окна.

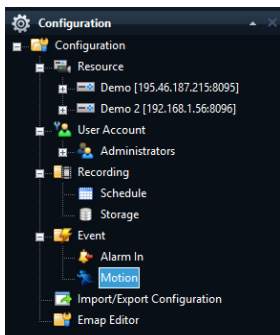
Добавление картинки

Вы можете добавить картинку в любую выбранную позицию экрана (например логотип компании, фотографии разыскиваемых людей и т.д.). Для этого нажмите на строчку **Image** на панели **System Overview** левой кнопкой мыши и перетащите на нужное окно. Отпустив кнопку мыши, вы сможете выбрать нужную картинку.

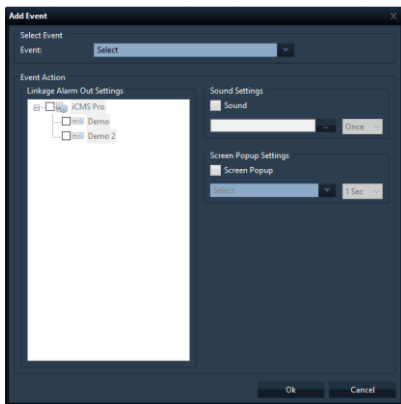


Настройка тревоги и оповещений

Вы можете настроить звуковые оповещения или всплывающие сообщения на экране при срабатывании тревожного входа или появлении движения на определенных камерах. На панели **Configuration** выберите нужный пункт из раздела **Event: Alarm-In** для тревожного входа, **Motion** для детекции движения



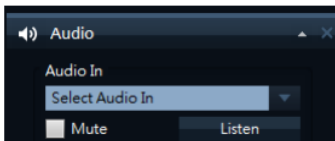
Выделив нужный тип событий, в основной части программы появится список, для добавления действий по тревоге нажмите **Add**.



- **Event**- выберите канал, на котором должно определяться тревожное событие;
- **Linkage Alarm Out Settings**- активация тревожных выходов на выбранных регистраторах;
- **Sound Settings**- выбор звукового сообщения при срабатывании тревоги;
- **Screen Popup Settings**- выбор сообщения на экране при срабатывании тревоги.

Аудиопоток с камер

В режиме просмотра возможно прослушивать аудиопоток с разных камер, переключение выполняется в панели **Audio**. Кнопка **Listen** активирует выбранный поток, **Mute** выключает прослушивание.



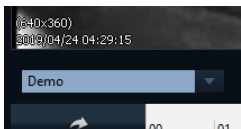
Панель Video Adjustment

В данной панели в режиме просмотра вы можете настроить яркость, контрастность и резкость каждого канала.

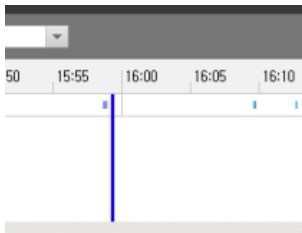
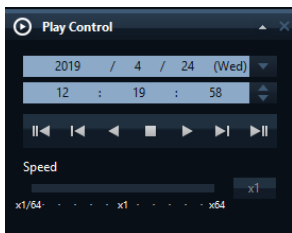
Воспроизведение

Для просмотра записанного видео вам необходимо перейти на вкладку **Playback**.

Далее в нижней части окна вы можете выбрать определенное устройство, архив с которого вам нужно просмотреть.



На панели **Play Control** выберите нужную дату и время для начала воспроизведения. Также начальное время воспроизведения вы можете выбрать в таблице с временем в нижней части главного окна. На панели **Play Control** также можно выбрать скорость воспроизведения





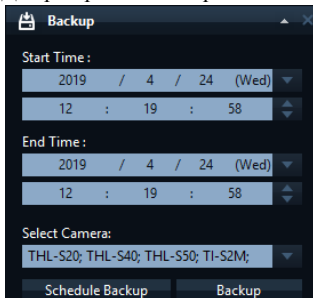
Назначение кнопок на панели **Play Control**, справа налево:

- перейти в самое начало записи;
- вернуться назад на один кадр;
- воспроизведение в обратном порядке;
- стоп;
- воспроизведение;
- следующий кадр;
- перейти в конец записи.

В режиме воспроизведения вы можете сохранять скриншоты с записей, для этого нажмите на паузу, щелкните правой кнопкой мыши и выберите **Snapshot**. Вам нужно будет выбрать формат и путь для сохранения.

6. Сохранение записей с устройства на ПК

Для резервного копирования вам понадобится панель **Backup**.

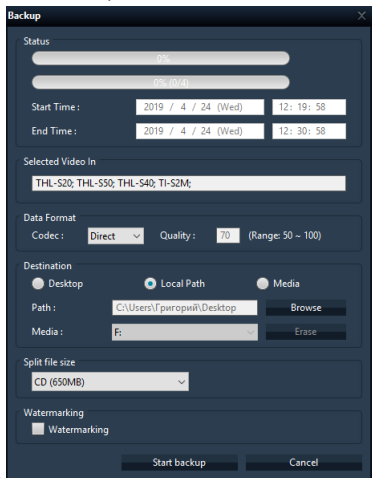


Вам необходимо выбрать начальную и конечную временные точки

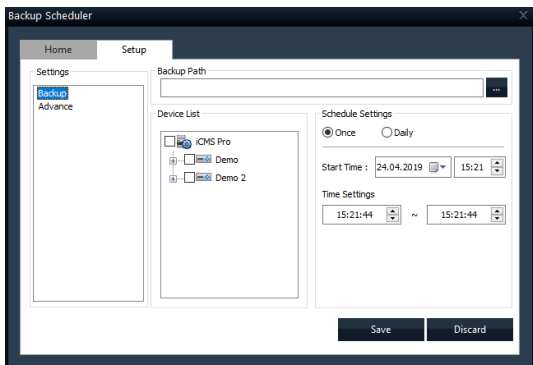
и каналы, записи с которых необходимо скачать.

Далее вы можете выбрать один из двух вариантов:

- кнопка **Backup**- перед вами откроется окно с выбором настроек для скачиваемого видео: начальная и конечная точки, выбор каналов, выбор кодека и качества записи, путь для скачивания файла (Рабочий стол вашего ПК, определенная папка или USB-накопитель), размер файлов, на который будет поделено видео при скачивании, запись водяных знаков на видео.



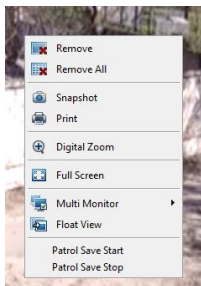
- кнопка **Schedule Backup**- в данном разделе вы можете настроить ежедневное скачивание записей с выбранных каналов по заданному расписанию (для ежедневного архивирования нужно выбрать Daily, при выборе Once архивирование будет выполнено один раз в заданное время)



В разделе **Advance** вы можете настроить размер скачиваемых файлов и включить циклическую запись- удаление старых файлов при заполнении раздела на диске.

Контекстное меню в режиме просмотра

Щелкнув правой кнопкой мыши на окне камеры в режиме просмотра, вы увидите контекстное меню:



- **Remove**- удалить текущий канал с данной позиции;
- **Remove all**- удалить все текущие каналы в данном виде;
- **Snapshot**- сделать скриншот с текущего вида;
- **Print**- распечатать скриншот с текущего вида;
- **Digital Zoom**- цифровой зум для данного канала (до 10x);
- **Full Screen**- раскрыть окно просмотра на весь экран;
- **Multi Monitor**- включение данного вида на другом мониторе, подключенном к вашему ПК (при этом на другом мониторе отобразится только окно просмотра, без вкладок воспроизведения и настроек и дополнительных панелей вкладки просмотра);
- **Float view**- данная функция включить плавающее окно с видеопотоком с текущего канала. Окно будет отображаться поверх текущего вида, вы сможете передвигать его в любое место на экране;
- **Patrol Save Start**- запуск записи видео с выбранного канала в папку, заданную в настройках по умолчанию;
- **Patrol Save Stop**- остановка записи.